

CULTURES DE MÉTEILS

Bilan de campagne 2015

*Synthèse à partir d'observations sur les exploitations
des Comités de développement agricole*

*Entre Loire et Rhône
Plaine du Forez
Haut-Forez Madeleine
Monts du Lyonnais*



Contacts :

Chambre d'Agriculture de la Loire - 04.77.92.12.12

Marie-Françoise FABRE - marie-francoise.fabre@loire.chambagri.fr

Thibaut POLETTE - thibaut.polette@loire.chambagri.fr

www.meteilsloire.wordpress.com

Septembre 2015



1 – CHOIX VARIÉTAUX

Les variétés semées cette année ont été les suivantes :

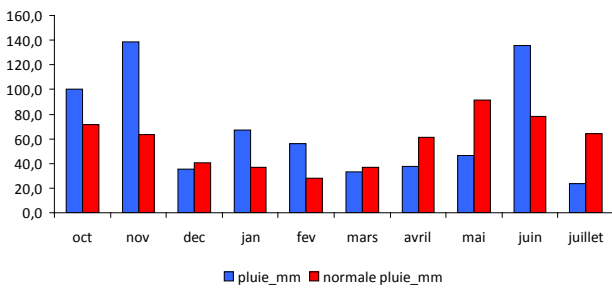
Triticale	Blé	Autres céréales	Pois	Vesce
Kortego (majorité) et Exagon	Ephoros Apache	Avoine blanche Poem (épeautre)	Arkta ou Assas	Acanto ou Vesce d'hiver

Densités de semis : 120 à 200 kg/ha de céréales, pour 10 à 30 % de légumineuses dans le mélange.

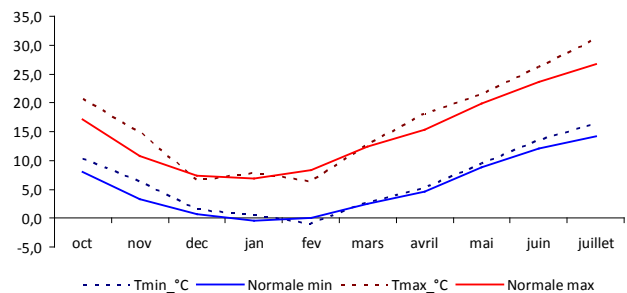
2 – DONNÉES MÉTÉO

La campagne 2014-2015 a été marquée par un hiver pluvieux, et un printemps sec. Le déficit de précipitations s'est accentué en fin de campagne, avec des températures très élevées et une ETP importante. A noter un épisode pluvieux important le 7/06 sur Saint-Galmier et les Monts du Lyonnais, avec un cumul de pluie de l'ordre de 200 mm.

Précipitations mensuelles de la campagne 2014-2015 (station de St Etienne-Bouthéon)



Températures mesuelles de la campagne 2014-2015 (station de St Etienne-Bouthéon)



3 – RÉSULTATS DES ESSAIS

Observations des cultures

La pluviométrie de l'hiver n'a pas été favorable à la levée des méteils, avec des parcelles qui baignaient dans l'eau pour certains agriculteurs. Les légumineuses ont souffert du gel, avec des levées hétérogènes et des pertes de pied (constat visuel, pas de comptage réalisé).

Les méteils se sont bien développés à la reprise de végétation, même si certaines parcelles présentaient de fortes hétérogénéités de peuplements (peu de protéagineux visibles, ou bien uniquement du pois ou de la vesce quand deux légumineuses semées ensemble). Les méteils ont été suffisamment couvrants pour ne pas être pénalisés par les adventices. Cependant, certaines parcelles présentaient des degrés de salissement important, le stock semencier généré risque d'être problématique pour les prochaines campagnes.

Des ronds versés ont été observés dans les mélanges les plus denses, mais n'ont apparemment pas pénalisés la récolte. Les orages de début juin ont empêché la récolte en ensilage des parcelles plus tardives, qui ont alors été moissonnées.

Pour les méteils récoltés en grain, la sécheresse de fin de campagne a accéléré le dessèchement des protéagineux avant la moisson et a entraîné une perte de récolte (gousses déjà ouvertes au moment de la moisson).

4 – PRESSION MALADIES

Cette année a été marquée par la rouille jaune sur céréales sur plusieurs parcelles et également par des attaques mineures d'oïdium sur céréales et pois.

La rouille a été détectée sur des variétés de blé et triticale sensibles et moyennement résistantes (Ephoros, Kortego). Les conditions météo chaudes et sèches ont ralenti la progression de la maladie : l'ampleur des dégâts n'a pas été celle de 2014.

Symptômes de rouille jaune sur des céréales semés en mélange

Gauche : premières pustules alignées en « traits de surligneur » ;
Droite : extension de la maladie sur toute la feuille



5 – PRÉCONISATIONS POUR LA PROCHAINE CAMPAGNE

Choix du mélange

Du fait de la diversité des mélanges testés, il n'est pas possible de mettre en évidence un « mélange idéal ». Cependant, il est recommandé d'être particulièrement vigilant aux choix variétaux des céréales (voir partie « maîtrise des maladies »).

Les méteils récoltés en grains peuvent être ressemés pour la prochaine campagne, il faudra rajouter des légumineuses pour compenser les pertes (grains « perdus » avec la sécheresse et grains cassés à la récolte), ne pas dépasser en légumineuses 30 % du poids total de semence pour éviter la verse.

Fertilisation

Une fertilisation modérée de 50 u.N en sortie d'hiver permet le redémarrage de la céréale. **L'apport de matière organique permettra de maintenir les niveaux P et K et d'éviter l'apport minéral.**

Maîtrise des adventices

Le lit de semence se prépare comme pour une céréale pure. Il est recommandé avant l'implantation de réaliser un déchaumage voire un faux semis. Après la levée, un passage de herse étrille est possible jusqu'à la formation des vrilles des protéagineux. **Le désherbage chimique n'est pas possible sur les méteils** (usage non autorisé à la fois sur céréales et légumineuses).

Maîtrise des maladies

La rouille jaune a été la plus problématique cette année. Les méthodes de lutte contre cette maladie passent avant tout par le **choix variétal en privilégiant les variétés résistantes**. La destruction des repousses de céréales après moisson permet de diminuer l'inoculum. La fertilisation modérée permet également de diminuer la pression de la maladie, les excès d'azote favorisent un couvert végétal dense favorable à son développement.

Choix variétal

Il repose à la fois sur le choix d'une variété peu sensible aux maladies, et également résistante à la verse pour servir de tuteur aux protéagineux.

- **Triticale** : Cette année, les triticales semés en pur ou en mélange ont montré une réelle sensibilité à la rouille jaune.

Parmi les différentes variétés répondant à ces critères, Vuka (Sem-Partners 2010) semble le plus intéressant, avec sa très bonne tolérance à la verse et sa résistance aux maladies. Cependant, les essais variétaux Arvalis de 2015 ont révélé une forte sensibilité à l'oïdium qui n'était pas apparue les années précédentes sur cette variété, à surveiller en 2016. Deux variétés récentes sont également à suivre de près : Elisir (Caussade Semences 2015) et Jokari (Lemaire Deffontaines, IT 2014) présentent une très bonne tolérance à la rouille jaune, et ont des très bons atouts agronomiques et qualitatifs (bonne tolérance à la verse), à tester en mélange.

- **Blé** : les dégâts sur blé ont été moins marqués, néanmoins, des variétés tolérantes ont présenté des symptômes de rouille jaune (Apache, Arezzo). Ces variétés seront à surveiller en 2016, un contournement de résistance reste possible. Attention à l'appétence du mélange avec les variétés barbues récoltées en ensilage.

Traitement fongicide

Si les leviers agronomiques ne permettent pas de maîtriser la maladie, les produits phytosanitaires peuvent être **employés en dernier recours**. Le seuil de nuisibilité de la rouille jaune est atteint dès l'observation des premières pustules (stade 1 noeud de la céréale) ou dès la présence de foyers actifs au stade épi 1 cm, il faut donc être réactif et traiter à la reprise de végétation. Attention, la propagation de la maladie est extrêmement rapide notamment à cause du vent.

Sur céréales en mélange (méteils), un seul produit est homologué à la fois sur céréales et protéagineux :

Amistar (azoxystrobine:) 0.8 L/ha à 1L/ha

Attention au délai avant récolte de 42 jours sur céréales : ne pas utiliser de fongicide sur une céréale ensilée en immature.

Stade de récolte

Pour une utilisation en ensilage, le stade dépend de l'objectif de l'éleveur :

- si l'on privilégie la qualité du mélange (apport en énergie et protéine), l'ensilage se fait dès le stade épiaison de la céréale, ou de la formation des gousses du protéagineux.
- si l'on recherche un fourrage moins énergétique, mais en plus grande quantité, il faut ensiler au stade laiteux, voire laiteux-pâteux de la céréale : c'est le stade de la céréale et non de la légumineuse qui est déterminant. L'ensilage se fera en coupe directe pour limiter les pertes.

Pour en savoir +
visitez notre blog
www.meteilsloire.wordpress.com

Cette publication bénéficie du soutien financier de :

