

FICHE TRAJECTOIRE

VERS DES SYSTÈMES
ÉCONOMES EN PRODUITS
PHYTOSANITAIRES



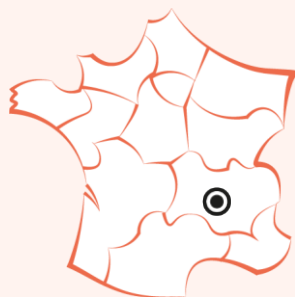
Polyculture - élevage

Yvan OGIER - GAEC CHOMAROT

Producteur de lait

05 octobre 2020

LA FERME DEPHY



Nom :
Yvan OGIER – GAEC CHOMARAT

Localisation :
Champdiou, Loire (42)

Principales productions :
75 VL (662 000 L livrés chez
SODIAAL), lait filière Oméga 3
Atelier de 5 bœufs
Céréales de vente en filière CRC et
blé biscuitier

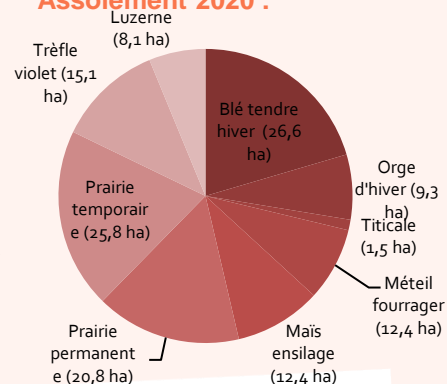
Main d'œuvre :
3 Associés et un salarié

SAU :
Système de culture DEPHY
Prairies permanentes : 20,8 ha
Totale : 134,3 ha

Type de sol :
Sols sableux sur plancher argileux,
Terrains très irrégulier

**Spécificités
exploitation/Enjeux locaux :**
Zone Natura 2000, Zone Vulnérable
Nitrate, Engagement MAEC réduction
d'herbicides, beaucoup d'étangs (10 ha)

Assolement 2020 :



LE SYSTÈME DE CULTURE DEPHY

Objectif du système : réussir sa conversion en AB
Type de travail du sol : labour occasionnel, déchaumage
Mode d'implantation : semis classique
Rotations : PT 3ans / Maïs ensilage / Blé tendre hiver
Blé / Orge / dérobée 6 mois / Maïs ensilage
Blé / RG ou Méteil ou couvert / Maïs ensilage
Destination des récoltes : autoconsommation et vente
Irrigation : 35 ha
Mode de production : conversion AB
Cahier des charges : blé CRC

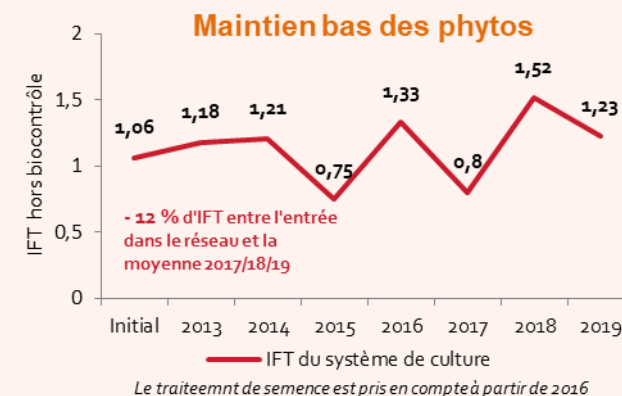
Objectifs et motivations de l'agriculteur

Le GAEC Chomarot a modifié son système de culture pour ne plus dépendre des produits phyto et passer en AB. Il a allongé sa rotation en introduisant des trèfles violets et de la luzerne en tête de rotation. Combiné à d'autres leviers, il a ainsi pu réduire l'usage des produits phytosanitaires tout en améliorant la durabilité de son système.

Le système initial était constitué d'une rotation classique sur la plaine pour une exploitation en grandes cultures de vente. A l'entrée dans le réseau DEPHY, les stocks semenciers étaient importants sur l'exploitation.

Les évolutions ont été motivées par :

- Le passage à l'Agriculture Biologique
- La gestion des adventices sans pesticides et sans perte de rendement
- Garder l'autonomie alimentaire du troupeau
- Conserver les cultures de vente avec le passage en AB

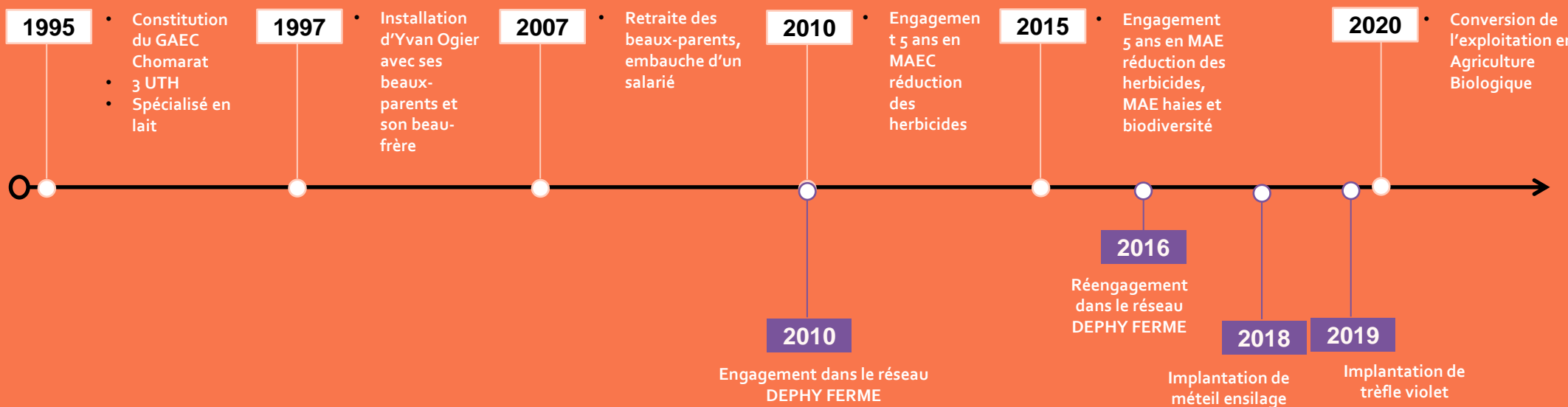




LA TRAJECTOIRE EN QUELQUES ÉTAPES



2020 – Le passage en Agriculture Biologique a été réfléchi depuis plus de 10 ans. Les mesures d'accompagnement dans la réduction des phytosanitaires ont permis de tester et consolider notre système de production.



2017

Évènement/changement au niveau de l'exploitation

2016

Évènement/changement agronomique au niveau du système de culture



Implantation de méteil

2018 – Le méteil ensilage permet de compléter la ration des animaux. De plus, il permet une bonne maîtrise des adventices, et par l'arrière effet azote des légumineuses, il assure un apport limité d'azote minéral sur la culture suivante. Le méteil grain remplacera une partie de la sole en maïs



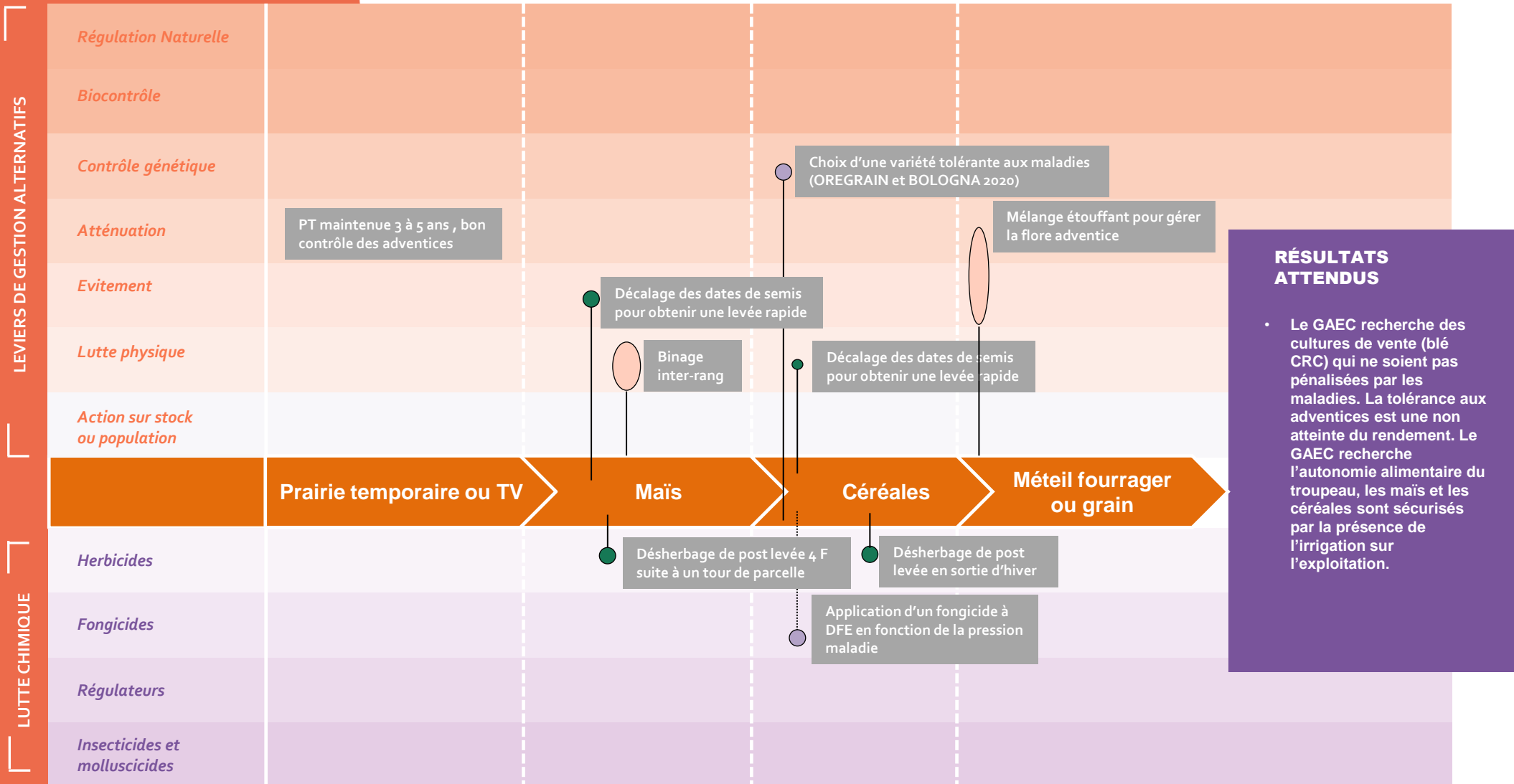
Implantation de trèfle violet

2019 – Le trèfle violet constitue une excellente tête de rotation. Il laisse un reliquat azoté pour la culture suivante. Son introduction dans la ration des laitières a permis d'augmenter la teneur en protéines de cette dernière et de compenser la diminution de la surface en maïs

Assolement du Système de culture	État initial (2009)	État actuel (2017-2018-2019)
Céréales	41,6 ha	41,4 ha
Méteil fourrage	0 ha	2,7 ha
Maïs ensilage	26,1 ha	35,5 ha
Prairie temporaire	30,61 ha	26,1 ha
Total	98,6 ha	105,7 ha

FICHE TRAJECTOIRE

LA STRATÉGIE DE L'AGRICULTEUR POUR LA GESTION DES BIOAGRESSEURS



RÉSULTATS ATTENDUS

- Le GAEC recherche des cultures de vente (blé CRC) qui ne soient pas pénalisées par les maladies. La tolérance aux adventices est une non atteinte du rendement. Le GAEC recherche l'autonomie alimentaire du troupeau, les maïs et les céréales sont sécurisés par la présence de l'irrigation sur l'exploitation.



COMMENT LIRE
CETTE FRISE ?

○ Cibles adventices
● Cibles maladies

○ Cibles ravageurs
● Cibles multiples

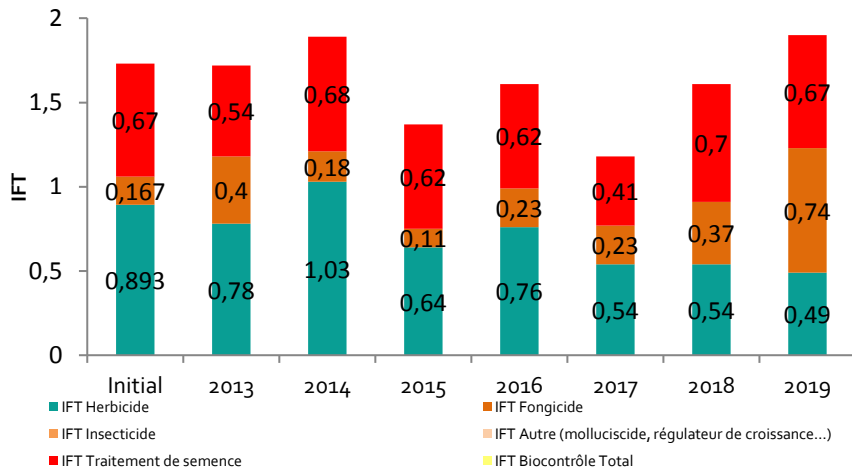
N Ce qui a changé

☒ Culture Ce qui a été supprimé

⋯ Non systématique

FICHE TRAJECTOIRE

Évolution de l'utilisation des produits phytosanitaires et de biocontrôle



Depuis 2012, l'IFT Hors Herbicide est relativement faible et évolue peu. On observe plus de variations sur l'IFT Herbicide, car l'effet des adventices dépend des années et des terrains malsains (sols de Varennes).

Évaluation de la maîtrise des bioagresseurs (par l'agriculteur et l'ingénieur réseau DEPHY)

	Culture n°1	Culture n°2	Culture n°3	Culture n°4	Système de culture
ADVENTICES	😊	😐	😊	😊	😊

Commentaires sur l'évaluation de la maîtrise des adventices
Bonne maîtrise, exceptée dans les passages d'enrouleurs

	Culture n°1	Culture n°2	Culture n°3	Culture n°4	Système de culture
MALADIES	N.C	N.C	😊	😊	😊

Commentaires sur l'évaluation de la maîtrise des maladies
La maîtrise des maladies est bonne et n'a pas évolué

	Culture n°1	Culture n°2	Culture n°3	Culture n°4	Système de culture
RAVAGEURS	😊	😐	😊	😊	😊

Commentaires sur l'évaluation de la maîtrise des ravageurs
Les dégâts sont du essentiellement aux gros ravageurs, comme les ragondins, les corbeaux, les sangliers.

FICHE TRAJECTOIRE

Attention : les valeurs de ces indicateurs vous seront fournis par la CAN courant Octobre 2020 via un tableau de bord issus de vos données Agrosyst

INDICATEURS DE DURABILITÉ

Performances économiques	État initial (2014)	État actuel (2018)
Consommation de carburant (l/ha)	6	33
Charges opérationnelles standardisées, millésimé (€/ha)		
Marge/ha		
Marge/produit		
Charges de mécanisation réelles (€/ha)	15	131
Produit brut réel avec l'autoconsommation (€/ha)		
...

Commentaires

Calcul de marge ????? Elle est négative en 2014...

Agri pas d'accord avec calcul de marges, je n'ai pas le temps de reprendre sa compta pour mettre les chiffres réels et pas les estimations Agrosyst.

Dangereux d'afficher des indicateurs faux sur un doc officiel

Performances environnementales	État initial (2014)	État actuel (2018)
Pourcentage de cultures pluri-annuelles	0,6	0,6
Nombre de cultures principales & intermédiaires	4	5
Qté de matières actives toxiques pour l'environnement (kg/ha)	0,3	0,8
Volume d'eau d'irrigation	30	30
Emission GES totale	1670	1538
...

Commentaires



Performances sociales	État initial (2014)	État actuel (2018)
Qté de matières actives toxiques pour l'utilisateur (kg/ha)	0,2	0,2
Temps d'utilisation du matériel (h/ha)	1	1
Marge/temps de travail		
...

Commentaires



FICHE TRAJECTOIRE



Retrouvez d'autres fiches trajectoires
et toutes nos productions sur :

www.ecophytopic.fr

Action du plan Ecophyto piloté par les ministères en charge de l'agriculture, de l'écologie, de la santé et de la recherche, avec l'appui technique et financier de l'Office français de la biodiversité.



REGARDS CROISÉS

L'agriculteur

Yvan OGIER – GAEC CHOMARAT

En quoi le groupe et l'accompagnement DEPHY vous ont-ils permis de progresser ?

« On a toujours essayé de modifier nos pratiques et de s'adapter, notamment par rapport à la réglementation. L'intérêt du réseau DEPHY, c'est pouvoir partager, échanger sur les essais que font les autres producteurs du groupe. C'est plus facile de se lancer dans ces cas-là. Il y a des choses qu'on a osé faire parce qu'on était dans le réseau DEPHY et que d'autres ont essayé avant nous. »

« Il n'y a pas énormément de changements dans le travail pour ma part. Il n'y a pas forcément plus de passages dans les parcelles. Il y a un peu de conséquences sur les horaires de la journée, mais globalement je ne ressens pas de charge supplémentaire. »

L'ingénieur réseau DEPHY

Marie-Françoise FABRE, Chambre d'Agriculture de la Loire

En quoi la trajectoire de ce système a-t-elle enrichi le groupe DEPHY FERME ?

« Le GAEC CHOMARAT a anticipé le réseau DEPHY, en ayant avant l'entrée dans le réseau le souhait de diminuer l'utilisation des phytosanitaires sur l'exploitation. A l'entrée dans le réseau, une formation sur la reconnaissance et la biologie des adventices ainsi que sur l'optimisation de la pulvérisation leur a permis de d'avantage réduire leur IFT et d'aller plus loin dans leur réflexion de réduction des intrants. La présence du salarié sur l'exploitation permet aux associés de réaliser les traitements très tôt le matin, à dose réduite et ainsi d'arriver au bout de 10 ans à des niveaux d'IFT inférieurs à la référence locale du PAEC.

La marche suivante à franchir pour le GAEC CHOMARAT a été le zéro phyto avec le passage de l'exploitation en AB en mai 2020. L'entrée dans le réseau DEPHY leur a permis de tester et valider leur système de production avant leur conversion à l'AB. »

✉ marie-francoise.fabre@loire.chambagri.fr

Quelles sont vos perspectives pour continuer à améliorer votre système ? Quels conseils donneriez-vous aux autres agriculteurs ?

« Il nous faudrait de la jeunesse, pour avoir un nouveau regard sur le métier et un peu de contradiction dans nos certitudes !

Pour notre part, nous voulons continuer dans l'agriculture biologique et pourquoi pas à l'avenir développer la production végétale. »

Si c'était à refaire ? Bien sûr que nous le referions ! Peut-être qu'on aurait dû se lancer en Agriculture Biologique beaucoup plus tôt mais aujourd'hui on ne regrette rien. »



PRINCIPALES RÉUSSITES

- Maintien à des niveaux d'IFT inférieurs à la moyenne locale
- Bons résultats économiques de l'exploitation classée en SCEP 2



PRINCIPAUX FREINS

- Terrains malsains, difficiles à travailler en période humide
- Difficulté du désherbage mécanique
- Cultures de vente à conduire désormais en AB

FICHE TRAJECTOIRE



Retrouvez d'autres fiches trajectoires
et toutes nos productions sur :

www.ecophytopic.fr

Action du plan Ecophyto piloté par les ministères en charge de l'agriculture, de l'écologie, de la santé et de la recherche, avec l'appui technique et financier de l'Office français de la biodiversité.



REGARDS CROISÉS

L'agriculteur

Yvan OGIER – GAEC CHOMARAT

En quoi le groupe et l'accompagnement DEPHY vous ont-ils permis de progresser ?

Le désherbage mécanique

Aujourd'hui, l'agriculteur réalise un binage sur le maïs. Le GAEC va passer à 2 binages et un passage de herse étrille à l'aveugle. La bineuse va travailler les inter-rangs en tranchant les racines des adventices.

Le maïs étant une culture difficile à désherber, le GAEC va diminuer la surface du maïs et du blé au profit du méteil grain.

Enfin, pour compenser le manque de maïs, ils vont davantage développer des prairies avec des légumineuses.

L'ingénieur réseau DEPHY

Marie-Françoise FABRE, Chambre d'Agriculture de la Loire

En quoi la trajectoire de ce système a-t-elle enrichi le groupe DEPHY FERME ?

Le regard de l'ingénieur réseau DEPHY

« Le GAEC CHOMARAT a anticipé le réseau DEPHY, en ayant avant l'entrée dans le réseau le souhait de diminuer l'utilisation des phytosanitaires sur l'exploitation. A l'entrée dans le réseau, une formation sur la reconnaissance et la biologie des adventices ainsi que sur l'optimisation de la pulvérisation leur a permis de d'avantage réduire leur IFT et d'aller plus loin dans leur réflexion de réduction des intrants.

La présence du salarié sur l'exploitation permet aux associés de réaliser les traitements très tôt le matin, à dose réduite et ainsi d'arriver au bout de 10 ans à des niveaux d'IFT inférieurs à la référence locale du PAEC.

La marche suivante à franchir pour le GAEC CHOMARAT a été le zéro phyto avec le passage de l'exploitation en AB en mai 2020. L'entrée dans le réseau DEPHY leur a permis de tester et valider leur système de production avant leur conversion à l'AB. »

✉ marie-francoise.fabre@loire.chambagri.fr

« Il nous faudrait de la jeunesse, pour avoir un nouveau regard sur le métier et un peu de contradiction dans nos certitudes !

Pour notre part, nous voulons continuer dans l'agriculture biologique et pourquoi pas à l'avenir développer la production végétale.

Quelles sont vos perspectives pour continuer à améliorer votre système ? Quels conseils pouvez-vous donner aux autres producteurs ? Pourquoi avoir modifié vos pratiques ?

« On a toujours essayé de modifier nos pratiques et de s'adapter, notamment par rapport à la réglementation. L'intérêt du réseau DEPHY, c'est pouvoir partager, échanger sur les essais que font les autres producteurs du groupe. C'est plus facile de se lancer dans ces cas-là. Il y a des choses qu'on a osé faire parce qu'on était dans le réseau DEPHY et que d'autres ont essayé avant nous. »

Quelles sont les conséquences sur votre travail ?

« Il n'y a pas énormément de changements dans le travail pour ma part. Il n'y a pas forcément plus de passages dans les parcelles. Il y a un peu de conséquences sur les horaires de la journée, mais globalement je ne ressens pas de charge supplémentaire. »

Si c'était à refaire ?

« Bien sur que nous le referions. Peut-être qu'on aurait du se lancer en Agriculture Biologique beaucoup plus tôt mais aujourd'hui on ne regrette rien. »



PRINCIPALES RÉUSSITES



PRINCIPAUX FREINS